

Rechnernetze

Organisation

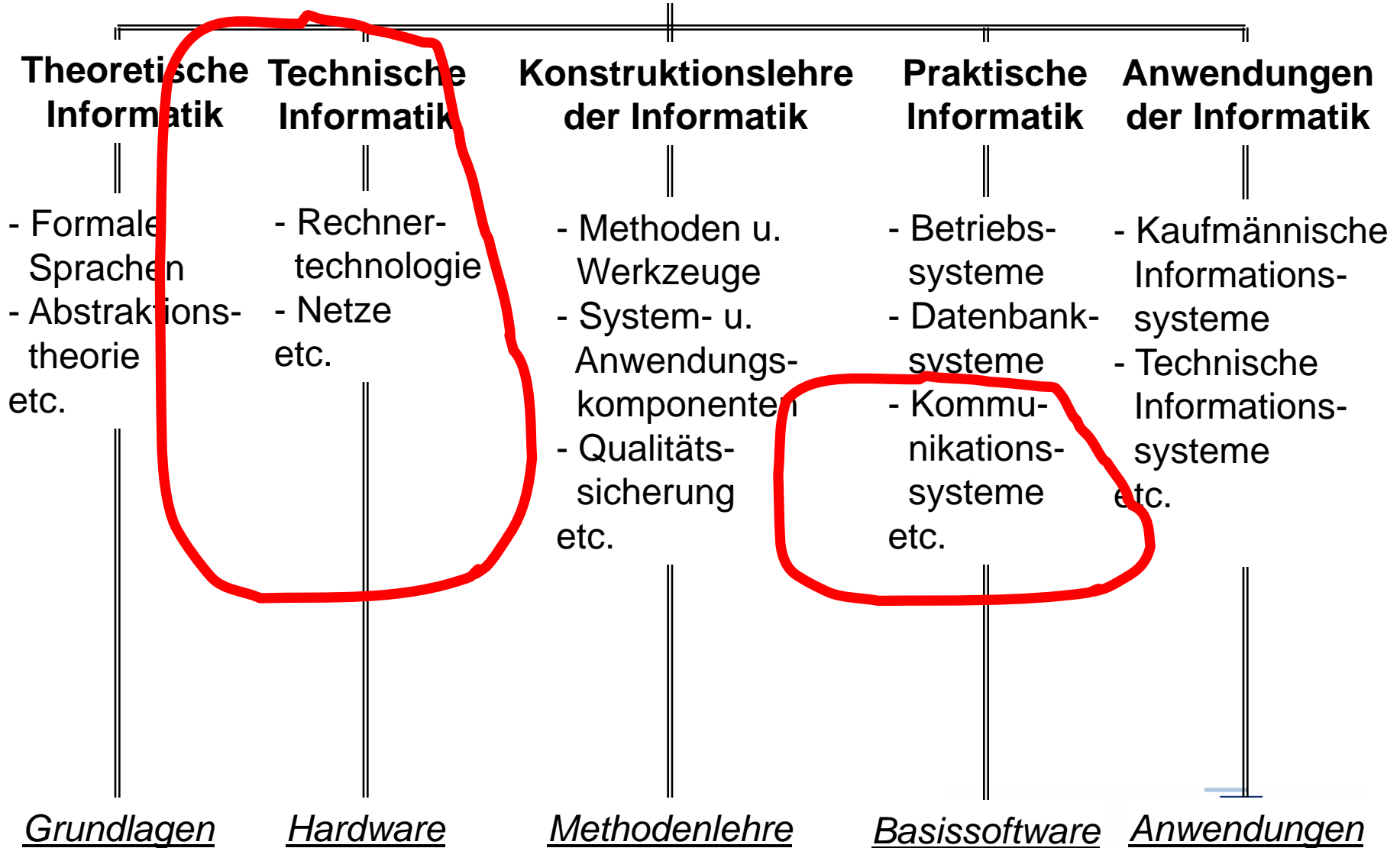
AG Internet-Technologien

Prof. Dr. Thomas Schmidt

schmidt@informatik.haw-hamburg.de



Informatik



Anforderungen

- Betriebssysteme (BS/BSP)
da in diesen Umgebungen die
Kommunikationssysteme arbeiten
- Programmierung, insbesondere C
- Algorithmen und Datenstrukturen



Vorlesungszyklus des Fachgebiets

Eigene
Werke

Bachelor Projekt

WPs
&
POs

Peer-2-Peer Netzwerke

Webarchitekturen

Netzwerkmanagement

Aktuelle Internettechnol.

Verteilte Systeme

Grundlagen

Rechnernetze

Betriebssysteme

Arbeitsgruppe Internet-Technologien



- o Website:

www.haw-hamburg.de/inet

- o Sie finden uns in:

- Raum 580 & Raum 780

- o Messen & Ausstellungen:

- CeBIT, LEARNTEC, NdW

- o Auslandskooperationen

- Wir vermitteln gerne



AG INET: Wer wir sind?

- ▶ ~ 13 Mitarbeiter
- ▶ Arbeitsschwerpunkte
 - ▶ Mobility & mobile Apps
 - ▶ IPng + Peer-to-Peer
 - ▶ Multicast (IP + Overlay)
 - ▶ Multimedia Networking, insb. Video-Kommunikation
 - ▶ Web-basiertes Wissensmanagement/Semantic
- ▶ Langjährige IETF Erfahrung



Themenspektrum

1. **Future Internet Design**

- Mobilität & Gruppenkommunikation
- Strukturanalyse des Internets
- Entwicklung von Internet-Standards

2. **Voice & Video über IP**

- Video auf Mobiles
- P2P-Conferencing

3. **Peer-to-Peer Netzwerke**

- Overlay Multicast & Content-Distribution

4. **Web-basierte Systeme**

- Informations-Management & eLearning

5. **Internet-Sicherheit**

- Verkehrsanalyse & Klassifikation
- Autonome Authentifizierung im Internet of Things



Mitarbeit in aktuellen Projekten (1)

als studentischer Mitarbeiter, Bacheland, Masterand oder Doktorand ...

HVMcast

Industrie-Partner



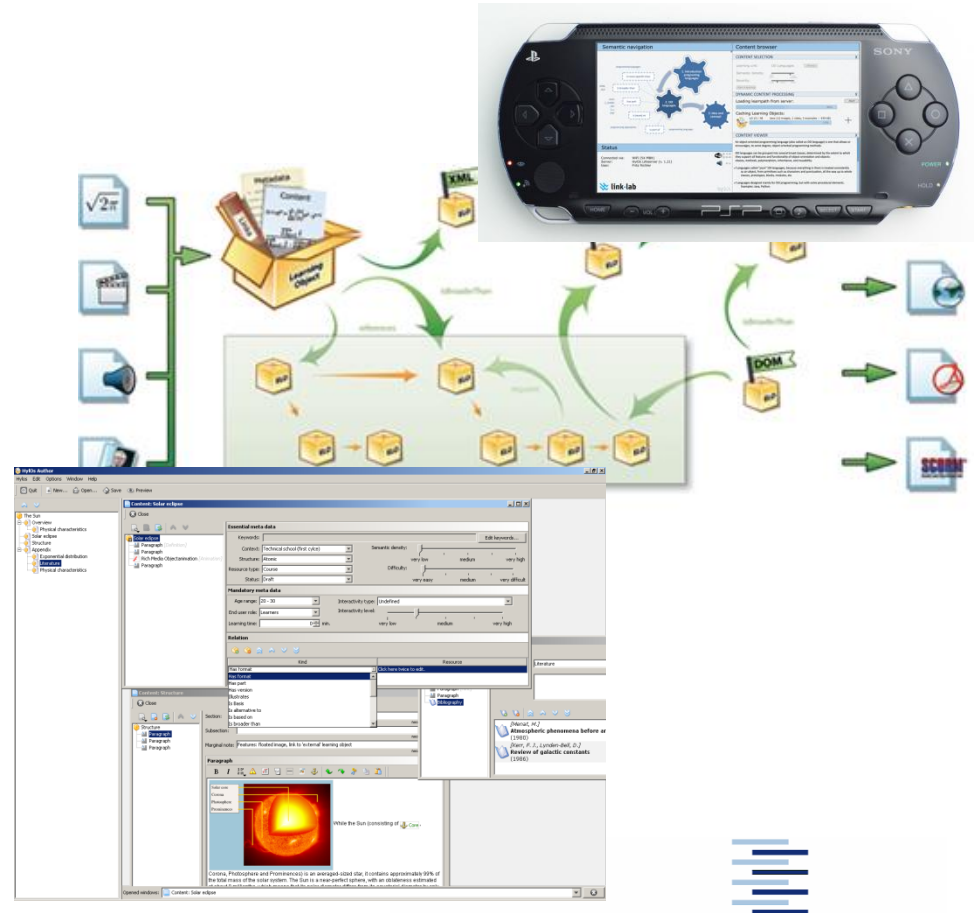
Mitarbeit in aktuellen Projekten (2)

als studentischer Mitarbeiter, Bacheland, Masterand oder Doktorand ...

Moviecast



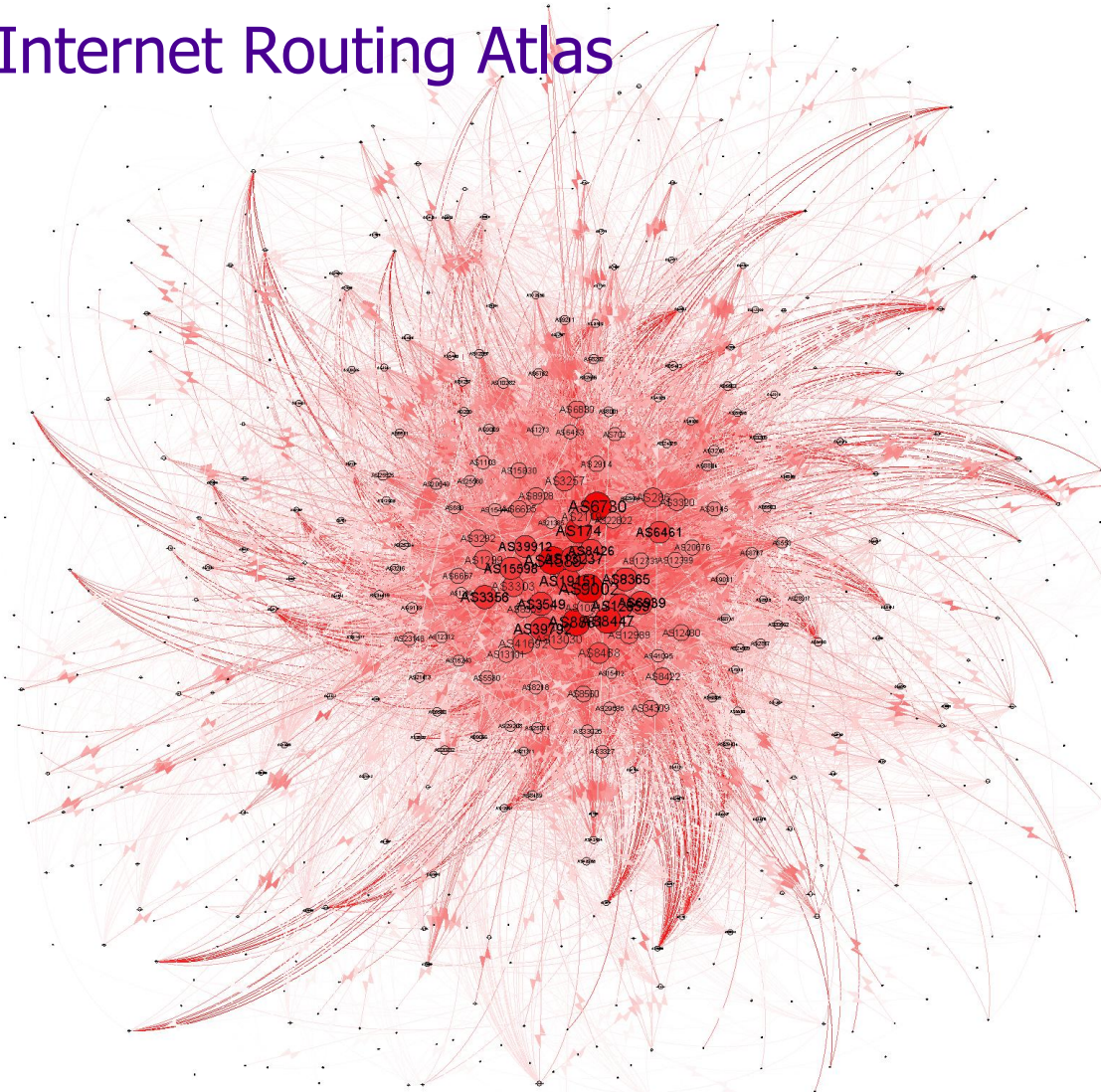
Mindstone / hyIOs



Mitarbeit in aktuellen Projekten (3)

als studentischer Mitarbeiter, Bacheland, Masterand oder Doktorand ...

Internet Routing Atlas

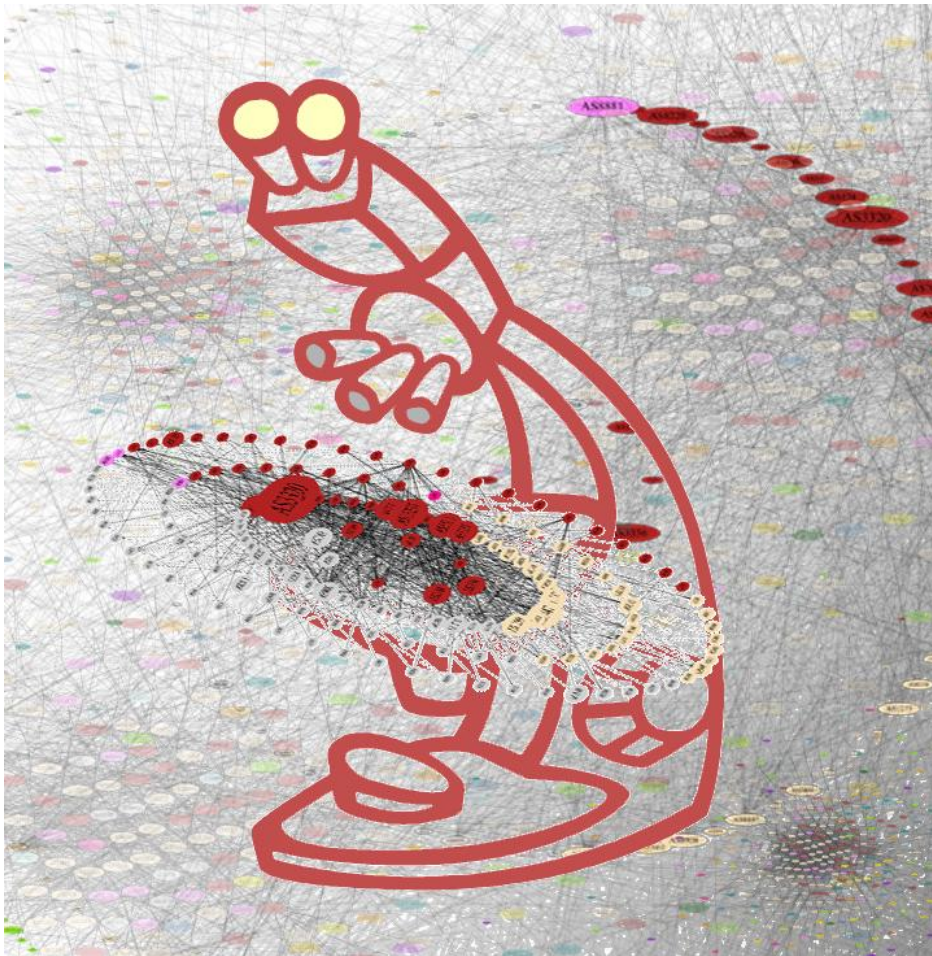


Partner:

Bundesamt für die
Sicherheit in der
Informations-
technik (BSI)



Neu: Peeroskop



Industrie-Partner



Globalways AG

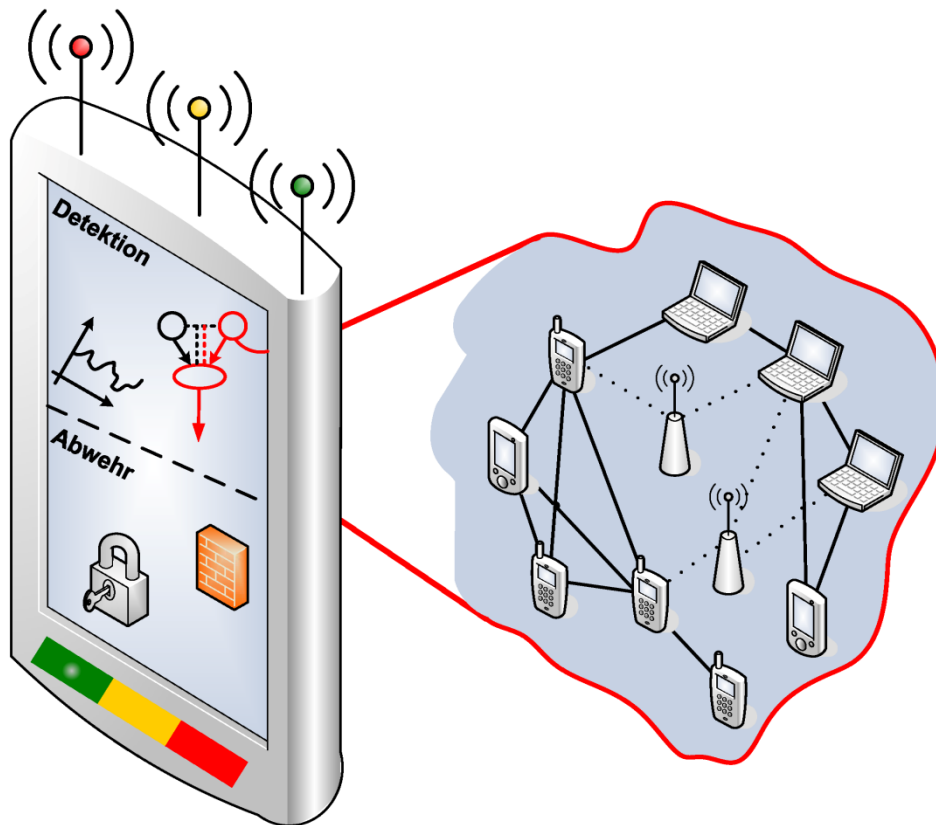
München | Stuttgart | Frankfurt am Main



Mitarbeit in aktuellen Projekten (4)

als studentischer Mitarbeiter, Bacheland, Masterand oder Doktorand ...

SKIMS (mit Prof Westhoff)



Industrie-Partner

DFN
CERT®

escrypt
Embedded Security

NEC



Aufbau der Vorlesung

1. Einführung: Kommunikation, Protokolle, Modelle
2. Das Internet: Modell, Architektur, Dienste
3. Netzwerktechnologien: Grundlagen
4. Netzwerktechnologien: Switching, VLANs, Wireless
5. Internet Protokoll: IPv4 & IPv6
6. Internet Routing
7. Transportprotokolle, Socket API
8. Multicast Gruppenkommunikation
9. Netzwerkmanagement
10. Netzwerksicherheit



Praktikum / PVL

► 4 Praktikumsaufgaben (**Bearbeitung in 2-er Gruppen**)

1. Packetaufbau ersniffen
2. IP Routing
3. Socket Programmierung
4. Netzwerkmanagement

► PVL-Bedingungen

- Erfolgreiche Bearbeitung **aller** Aufgaben: siehe Aufgabenstellungen
- Erfordert **vorbereitende Arbeit** – Lösungsweg vorab planen!
- Abgabeleistung bis **Freitag nach dem Praktikum (Mail)**:
 - **Protokoll**: Sprachlich ausgearbeitete Dokumentation, alle **Beobachtungen** müssen **erläutert** sein, alle **Behauptungen** müssen **begründet** sein.
 - **Code**: bei Programmieraufgaben



Anmerkung zu den Folien

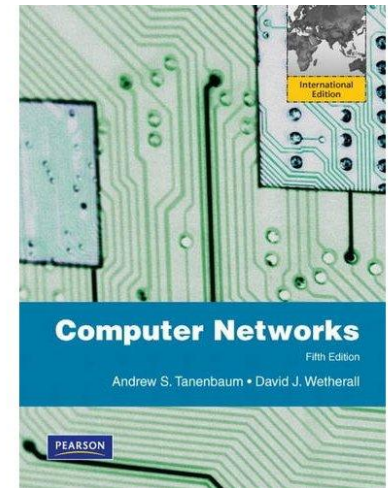
- ▶ Die Folien enthalten alle Themen und Gegenstände der Vorlesung
 - ▶ Themen sind nummeriert (in Übersicht und Folien)
- ▶ Aber sie sind kein Buch - Sie enthalten *nicht*:
 - ▶ ausführliche Herleitungen
 - ▶ die Gedanken & Diskussionen, die in der Vorlesung entstehen
- ▶ Deshalb sollten Sie:
 - ▶ eigene Notizen / Ergänzungen machen
 - ▶ in Bücher schauen.



Literatur zur Vorlesung

Diese Vorlesung orientiert sich unmittelbar an:

- ▶ Andrew Tanenbaum, David Wetherall:
Computer Networks, 5th Ed., Pearson 2011
- ▶ Ch. Meinel, H. Sack: *Internetworking*,
Springer 2012



Weitere Literatur

- ▶ R. Stevens/(R.Wright): *TCP/IP Illustrated*, Vol 1-3, Addison-Wesley, 1994/1995. (*die 'alte Bibel'*)
- ▶ K. Fall/R. Stevens: *TCP/IP Illustrated*, Vol 1, Addison-Wesley, 2nd ed. 2011. (*Aktualisierte Bibel*)
- ▶ J. Kurose, K. Ross: *Computernetzwerke*, 5th ed., Pearson Education 2012.
- ▶ B. Forouzan: *Data Communications and Networking*, 4th Mc Graw Hill, 2007.
- ▶ G. Krüger, D. Reschke: *Lehr- und Übungsbuch Telematik*, 3. Auflage, Hanser, 2004.
- ▶ A. Badach, E. Hoffmann: *Technik der IP-Netze*, 2. Auflage, Hanser, 2007.



Rechnernetze

Begriffe - Modelle - Protokolle

1. Aufgaben und Arten von Rechnernetzen
2. Grundeigenschaften der Kommunikation
3. Protokolle
4. OSI- und DoD-Modell
5. Standardisierung



Zum Inhalt

In diesem Kapitel lernen Sie die grundlegenden Aufgaben und Arten von Rechnernetzen kennen und sollen eine Vorstellung erhalten, wie Kommunikation im Netz stattfinden kann und wie sie mithilfe von Protokollen aufgebaut wird. Die (abstrakten) Modelle des modernen Protokollaufbaus begegnen Ihnen hier gemeinsam mit dem Kommunikationsablauf zwischen ihren Protokollschichten.

Das dazugehörige Kapitel im Tanenbaum ist 1, im Meinel/Sack sind es die Kapitel 1 und 2.



1. Aufgaben von Rechnernetzen

Lastverbund

- ▶ Verteilung von Aufgaben an mehrere Rechner
- ▶ Beseitigung von Engpässen / Nutzung freier Ressourcen

Leistungsverbund

- ▶ Zusammenarbeit von Rechnern verschiedener Funktionalitäten
- ▶ Virtuelle Universalmaschine

Verfügbarkeitsverbund

- ▶ Redundanz durch Systemdoppelung
- ▶ Problem: Datenredundanz



1. Aufgaben von Rechnernetzen (2)

Funktionsverbund

- ▶ Geteilte Ressourcennutzung (Massenspeicher, Software,...)
- ▶ Virtualisierte Funktionsumgebung (e.g. Walking User Support)

Datenverbund

- ▶ Gemeinsamer Zugriff auf Datenbestände (e.g. DB-Anwendungen)
- ▶ Redundanzfreie, ortsungebundene Datenhaltung

Nachrichtenverbund

- ▶ Austausch von Nachrichten / Kommunikation
- ▶ Ortsungebundene Erreichbarkeit

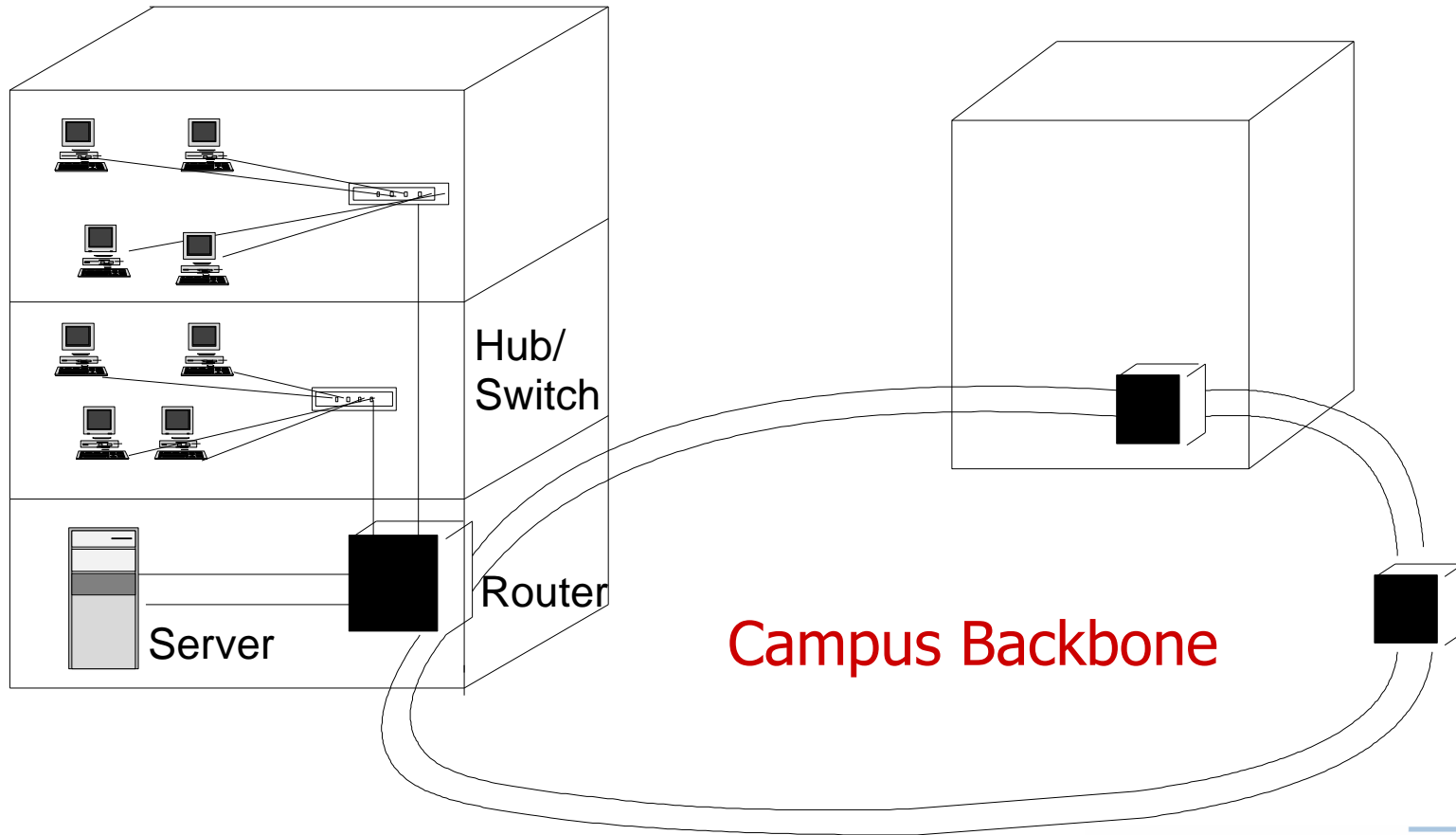


1. Klassifizierung von Rechnernetzen

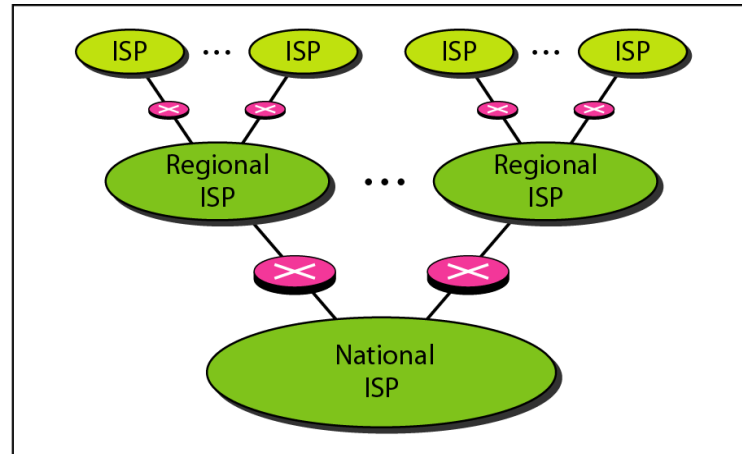
- GAN** Global Area Network
Welweit ausgedehnt wie das AOL-Netz oder Internet
- WAN** Wide Area Network
Rechnernetze etwa auf Landesebene
- MAN** Metropolitan Area Network
Netze einer Stadt wie etwa Hamburg
- LAN** Local Area Network
Netze im Nahbereich (Häuser, Häusergruppen)
Besonderheiten: viele Endgeräte, gemeinsam genutzte Übertragungsmedien



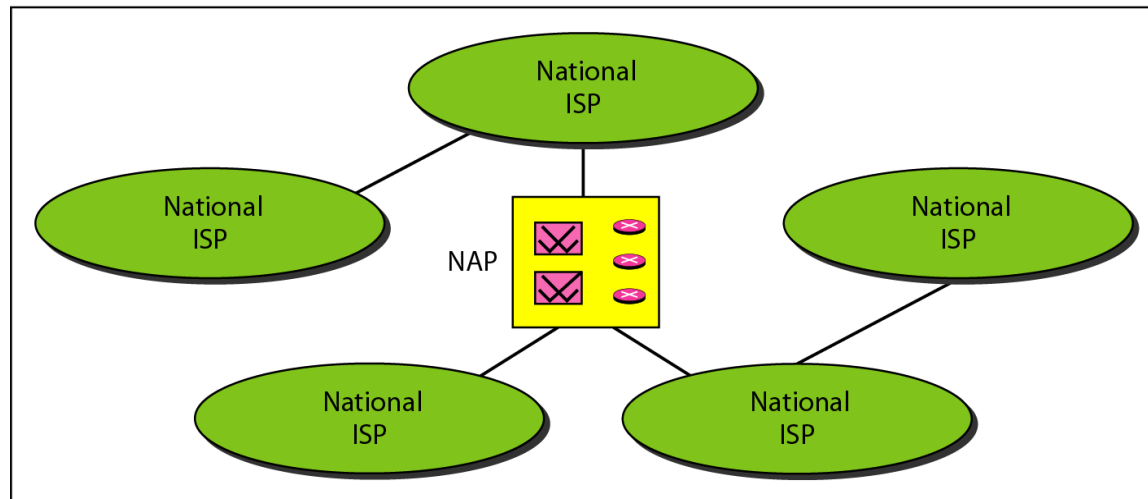
1. Lokale Rechnernetze in der Praxis



1. Globales Rechnernetz (Internet)



a. Structure of a national ISP



b. Interconnection of national ISPs



2. Kommunikation

- Die Aufgabe von Rechnernetzen ist es, Kommunikation zwischen den Teilnehmern zu ermöglichen
- Solche Kommunikation kann sehr vielfältig sein:
 - Prozesse können einander **Nachrichten schicken**
 - Rechner (Betriebssysteme) können **Aufträge** an einen Dienst **vergeben** und eine Antwort erwarten
 - Mitglieder einer **Gruppe** können ihren Informationsstand **synchronisieren**
 - ...



2. Kommunikationsmodi

Synchron

- ▶ Gemeinsame Aktion von Sender und Empfänger
- ▶ Erfordert (Warten auf) Kommunikationsbereitschaft aller Partner
- ▶ Bsp: Telefonie, Terminalsitzung, Videokonferenz

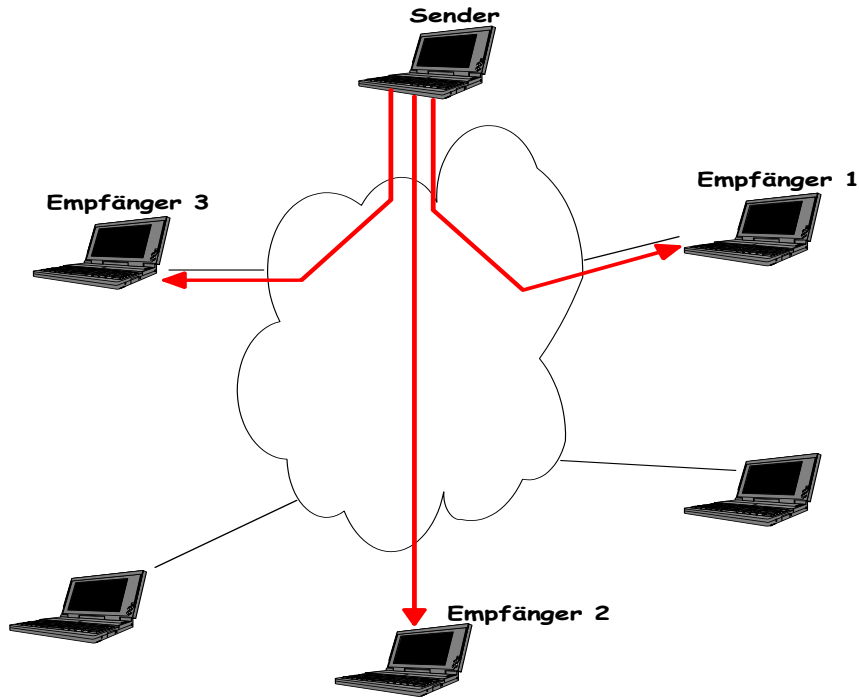
Asynchron

- ▶ Sender und Empfänger operieren losgelöst voneinander
- ▶ Erfordert Puffermechanismen
- ▶ Bsp: SMS, eMail, Instant Messaging

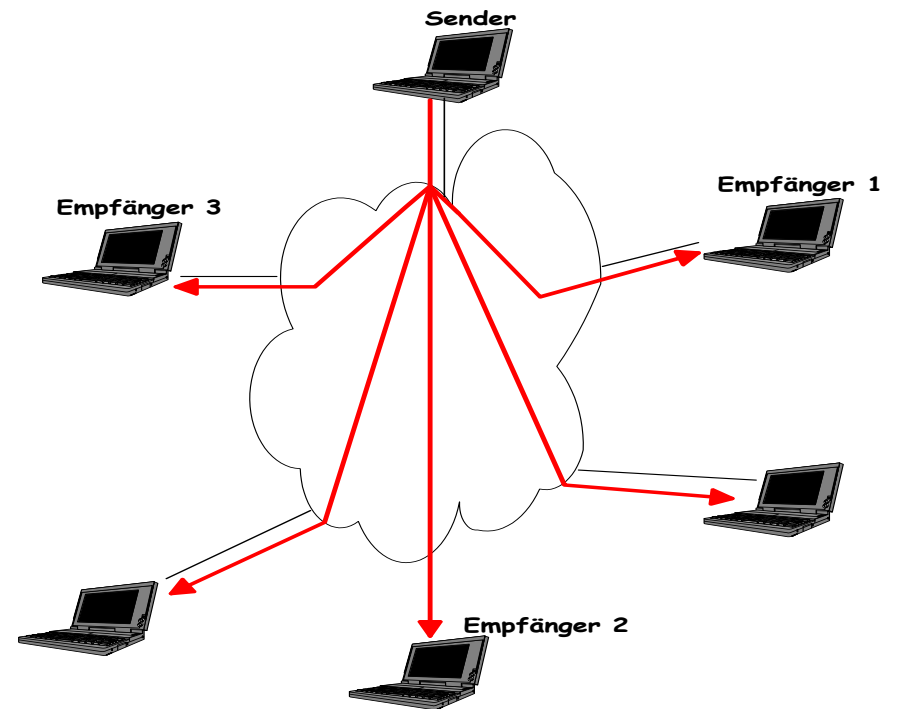


2. Kommunikationsformen

Unicast

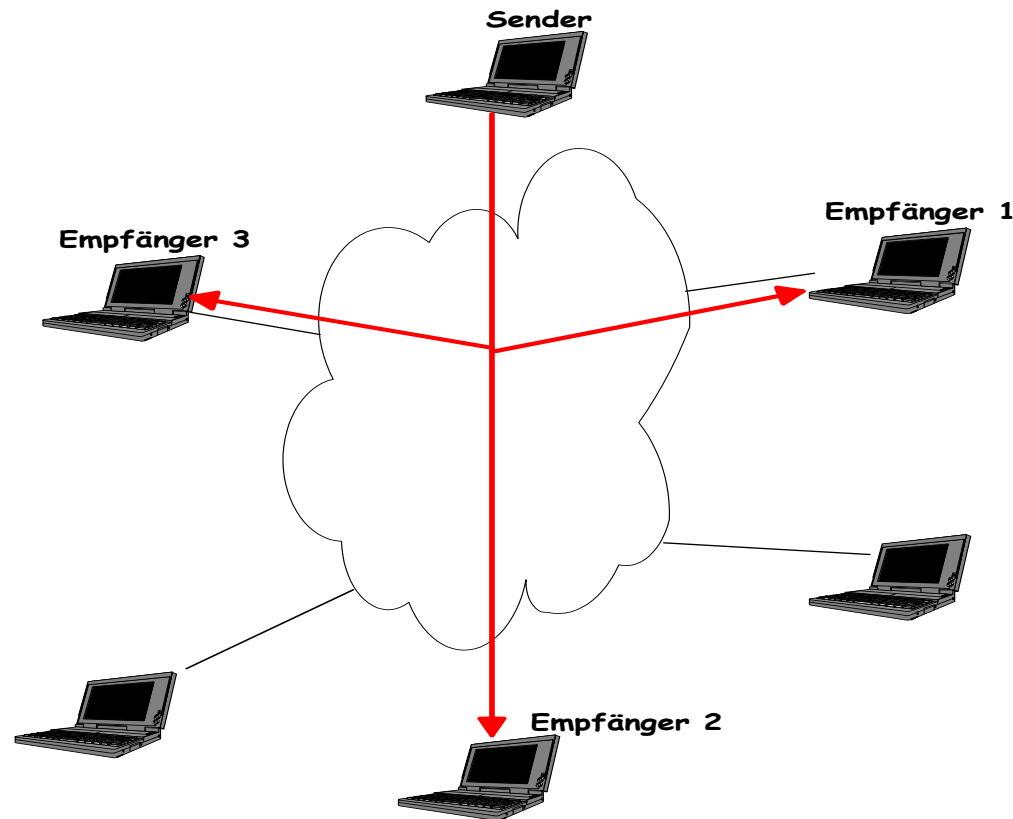


Broadcast



2. Spezifische Gruppenkommunikation

Multicast



Neuer: Anycast



2. Grundtypen von Netzwerken

➤ **Punkt-zu-Punkt** Netzwerke

Netzwerk zwischen zwei Vermittlungsknoten über dedizierte Leitungen

Bsp: Mietleitungen, Telefon, Richtfunk

➤ **Broadcast** Netzwerke

Netzwerk zwischen vielen Hosts/Gateways über geteilte Leitungen

Bsp: Typische LAN-Technologien, WLAN



2. Dienste

Wohldefinierte, allgemein benötigte Funktionen

- ▶ ausgelagertes Leistungspaket beim Dienstgeber (Server)
- ▶ Bestandteile: Dienstfunktion, Dienstprimitiven, Dienstprozeduren
- ▶ Inanspruchnahme durch Dienstnehmer (Client)

Dienstgüte

- ▶ Angemessenheit/Zugänglichkeit
- ▶ Technische Leistung: Antwortzeit, Genauigkeit, ...
- ▶ Kosten
- ▶ Zuverlässigkeit
- ▶ Sicherheit/Vertraulichkeit



2. Dienstmodelle

Client-Server Modell

- Rollenzuweisung: Server erbringt, Client erfragt einen Dienst
- Kommunikationsform: 1 Server : 1 + n Clients (einer mit vielen)
- Bsp: WWW, ftp, Mail (fast alle Internetdienste)

Peer-to-Peer Modell

- Aufgabenverteilung zwischen gleichartigen Teilnehmern
- Kommunikationsform: m : n (viele mit vielen)
- Bsp: Filesharing, Tauschbörsen, VCoIP



3. Protokolle

Zur Kommunikation untereinander benötigen Rechner gemeinsame ‚Sprachen‘, sogenannte Protokolle.

- Protokolle regeln den Datenaustausch zwischen Partnern
- Unterschiedliche Anforderungen/Kontexte führen zur Existenz vieler Protokolle
- Protokolle erbringen definierte Dienstleistungen gegenüber dem Nutzer / der übergeordneten Schicht
- Damit Protokolle universell einsetzbar sind, müssen sie in offenen Standards verabredet werden



3. Aufgaben der Protokolle

Funktionsmechanismen höherer Kommunikations-Protokolle sind:

- Adressierung
- Einbettung von Daten (encapsulation)
- Segmentierung + Reassemblierung von Datenpaketen
- Fehlererkennung und -behebung
- Flußsteuerung (flow control)
- Verbindungskontrolle (connection control)



3. Verbindungskontrolle

Protokolle können Daten mit unterschiedlicher Zielsetzung übertragen. Deshalb sind Protokolle entweder

- **Verbindungsorientiert** (connection-oriented)
 - zustandsbehaftet, (gesichert)
 - drei ausgezeichnete Phasen zwischen Partnern:
Verbindungsaufbau - Datentransfer – Verbindungsabbau
 - Transfer zwischen beteiligten Partnern

oder

- **Verbindungslos** (connectionless)
 - zustandslos, ungesichert
 - Transfer zwischen unabhängigen Partnern



3. Zuverlässigkeit

Protokolle können unterschiedlich zuverlässig sein

► Zuverlässige Protokolle

- bieten Schutz vor Datenverlust/-zerstörung
- verifizieren Pakete nach Erhalt und quittieren
- haben Overhead, der verlangsamen kann

► Unzuverlässige Protokolle

- beachten Datenverluste nicht
- verifizieren und quittieren Pakete nicht
- Überprüfung und Korrektur kann in übergeordneten Schichten erfolgen

► k-zuverlässige Protokolle

- stellen sicher, dass k (aus $k+1$) Paketen zuverlässig ankommen



3. Flusskontrolle

Protokolle können den tatsächlichen Datenfluss an die Ressourcen von **Sender**, **Empfänger** und das **Netzwerk** anpassen, indem sie

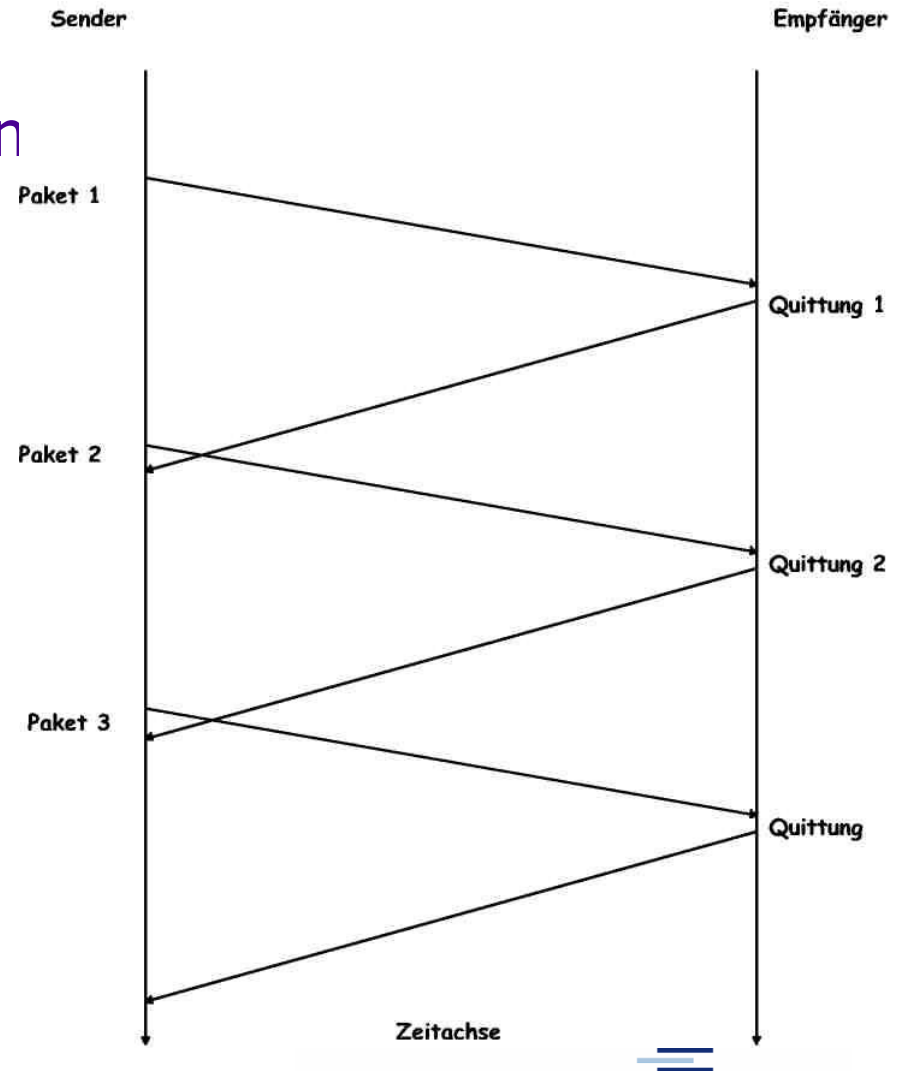
- Sende- und Empfangspuffer miteinander abgleichen
- Das Übertragungsverhalten im Netz messen und interpretieren
- Ihr Kommunikationsverhalten auf alle Leistungsgrößen einstellen



3. Realisierung in einer Verbindung

Empfänger sendet Quittungen

- Zustandsmeldungen (Verbindungskontrolle)
- Empfangsbestätigung (Sicherung)
- Bekanntgabe von Empfangspuffern (Flußkontrolle)



3. Das Kommunikationsproblem

- Heterogene Netzwerk-Infrastruktur
- Heterogene Rechnerarchitekturen
- Heterogene Anwendungslandschaft
- Verteilte Applikationen

Jeder 'Teilnehmer' des Netzes soll mit jedem anderen Teilnehmer sprechen können!



4. Der Lösungsansatz

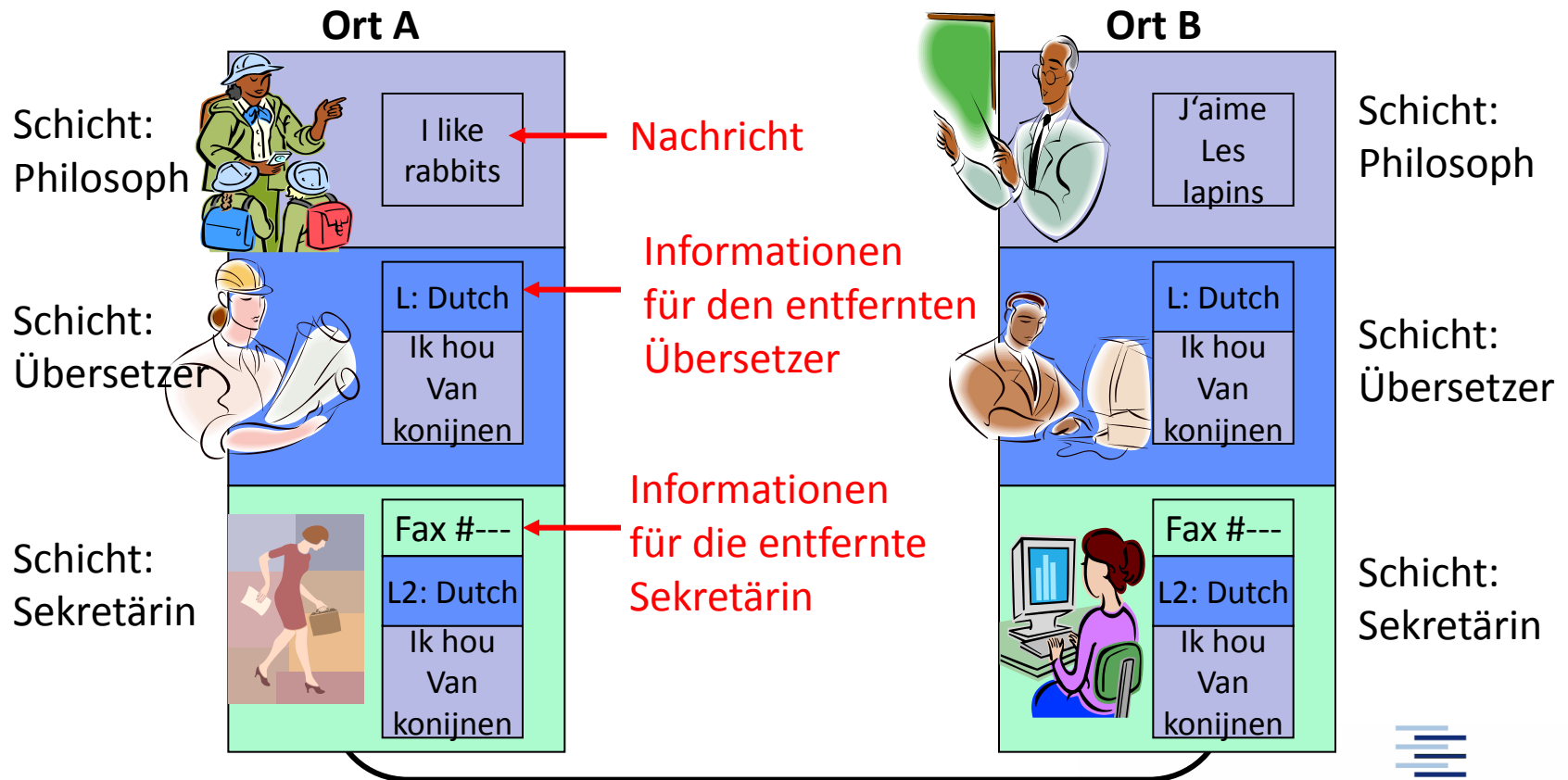
Für die Kommunikation in heterogenen, offenen Systemen ist eine konzeptionelle Gliederung der Funktionalitäten unerlässlich:

- Gliederung des Gesamtproblems in Teile (Ebenen)
- Jede Ebene löst einen Teil des Gesamtproblems
- Jede Ebene arbeitet mit den direkt benachbarten Ebenen zusammen
- Voraussetzung dafür sind kompatible Implementierungen (präzise definierte Schnittstellen)



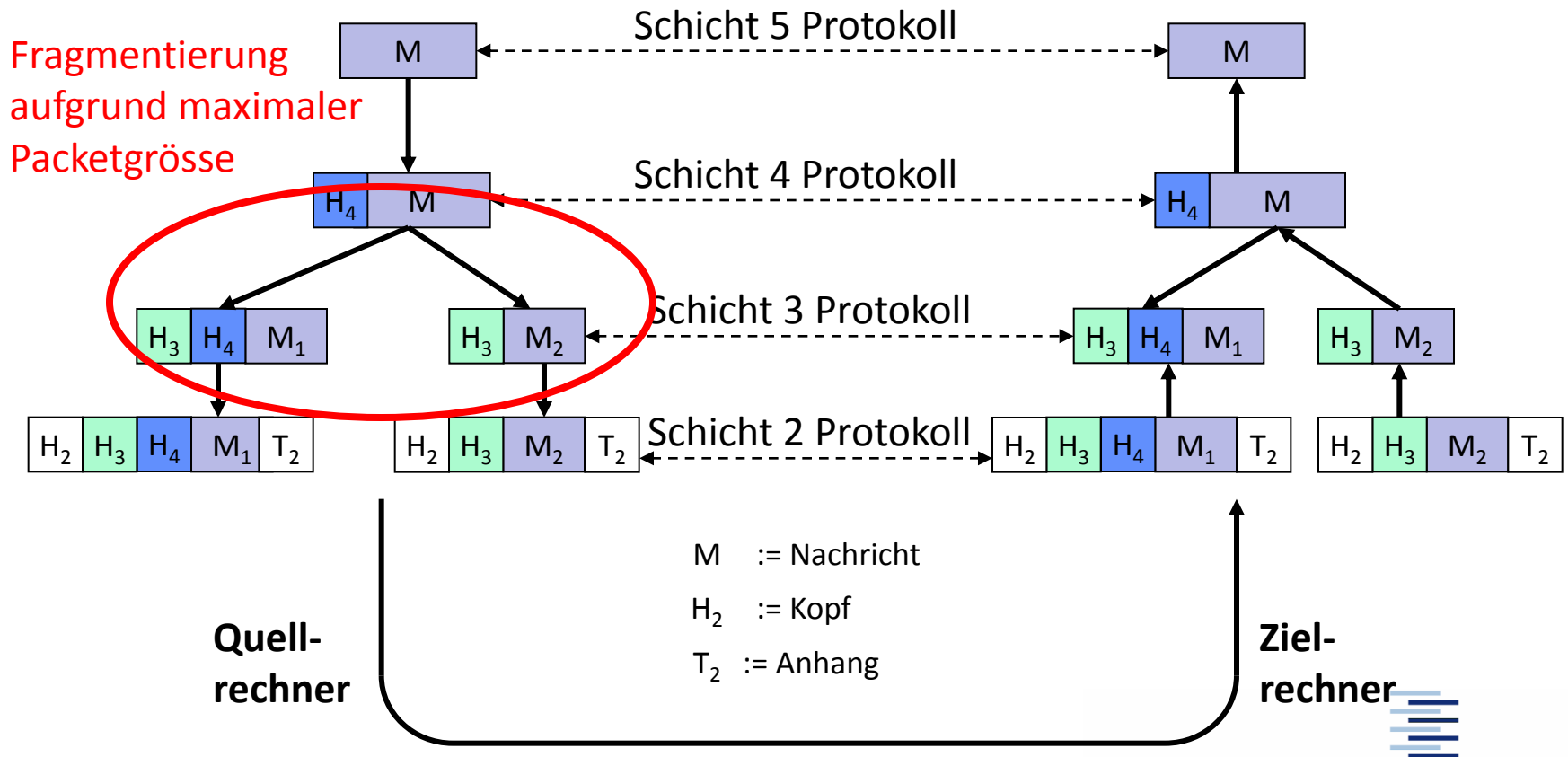
4. Protokollhierarchie – Schichtenmodell

Die “Philosoph-Übersetzer-Sekretärin“-Architektur



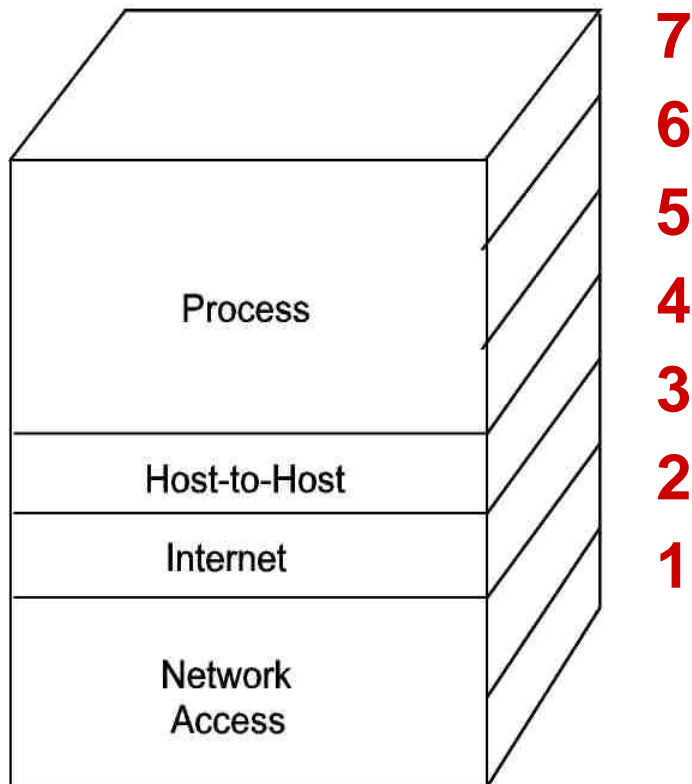
4. Protokollhierarchie – Schichtenmodell

Ein technischeres Beispiel...Header und Fragmentierung

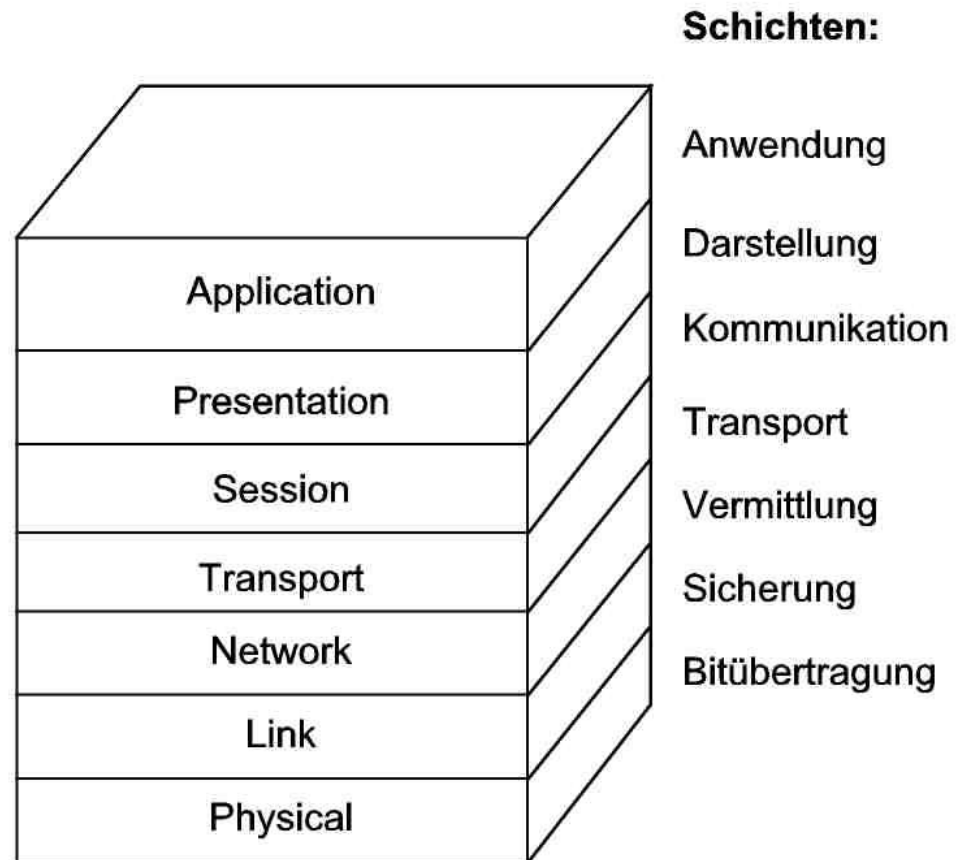


4. Referenzmodelle

DoD Internet Referenzmodell



ISO/OSI 7 Schichten Referenzmodell



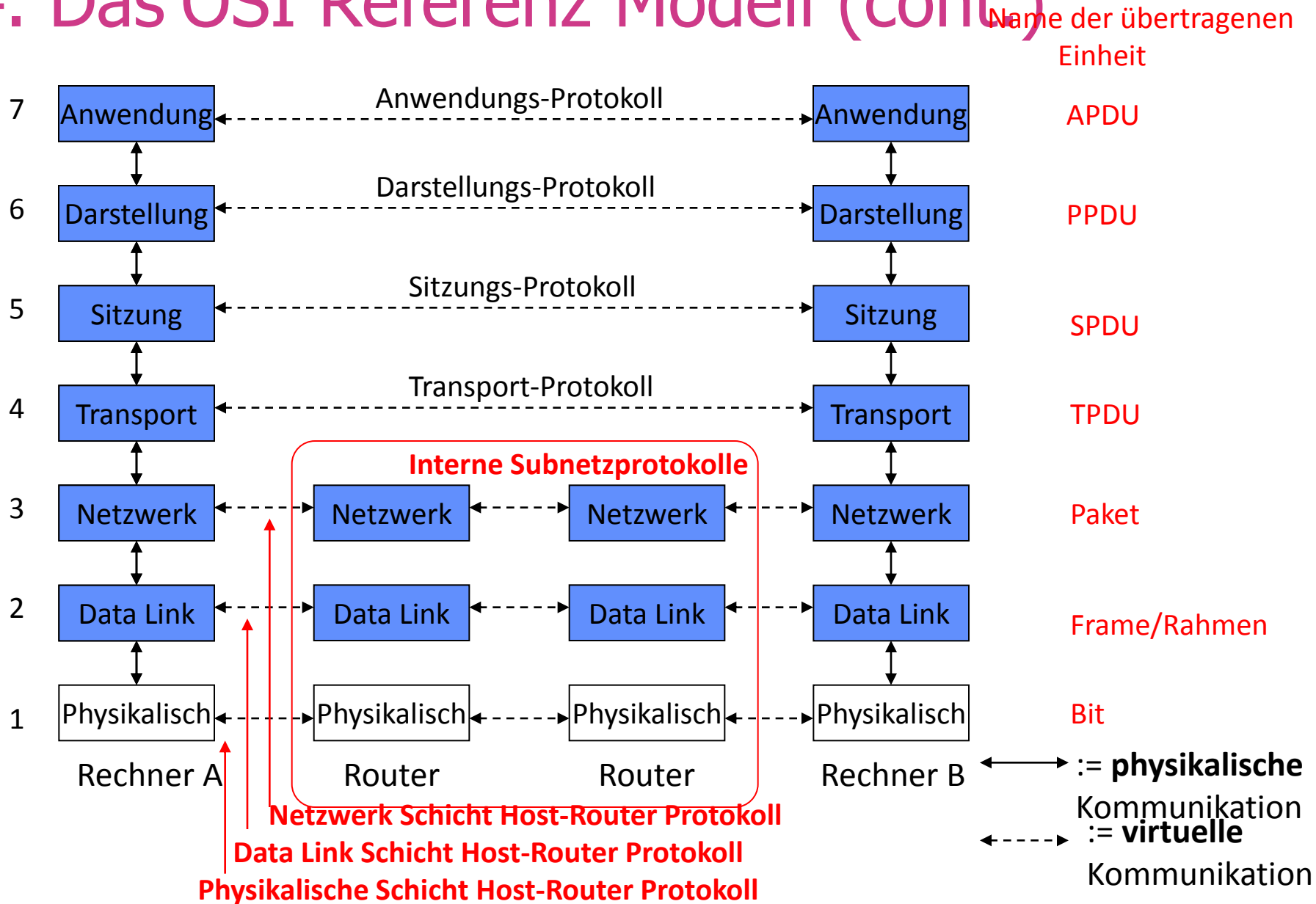
4. OSI-Modell

- ISO (International Organization of Standardization) beauftragte 1977 einen Unterausschuß mit der Entwicklung einer Kommunikationsarchitektur zwischen offenen Systemen
- Aufgabe des Modells:
 - Referenz zur Beschreibung von Protokollen und Funktionen
 - Standardisierungsgrundlage für OSI-Protokolle
 - Keine Spezifikation für Implementierungen

Standard-Konformität und Interoperabilität problematisch



4. Das OSI Referenz Modell (cont.)



4. DoD Internet-Modell

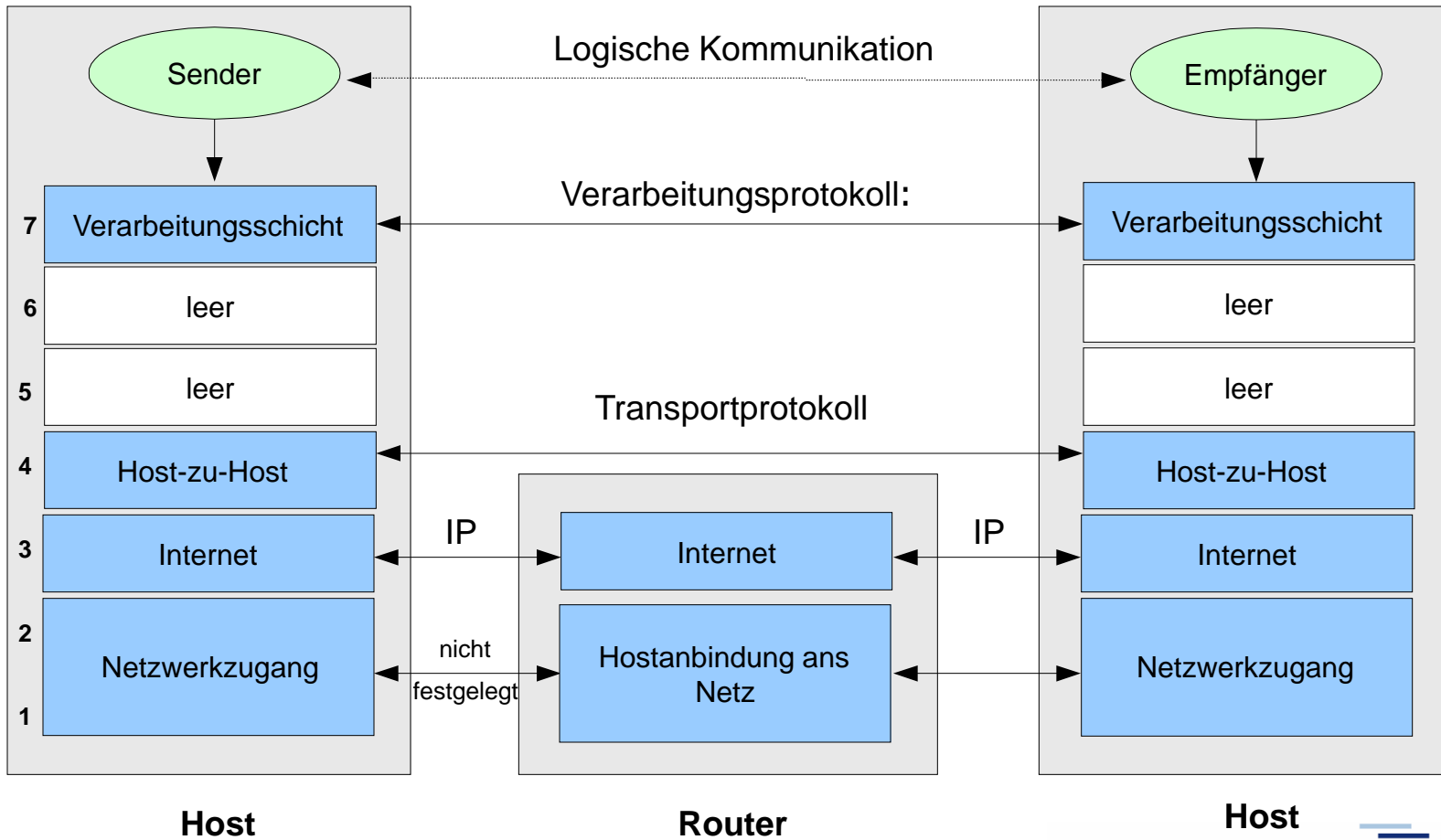
DoD (Department of Defense) - Kommunikationsarchitektur

➤ Bestandteile des Modells:

- **Process:** Implementiert durch Anwendungsprogramme
- **Host-to-Host:** Bietet die Ablaufumgebung für kommunizierende Prozesse
- **Internet:** Ermöglicht die Kommunikation/Vermittlung zwischen Rechnern (hosts)
- **Network Access:** Stellt Zugriff auf Übertragungsmedien bereit (10/100/1000 Base T, FDDI, etc.)



4. Kommunikation im DoD Internet Modell



5. Standardisierer

- CCITT** Comité Consultatif International de Télégraphique et Téléphonique
- ISO** International Organisation for Standardization
- ITU** International Telecommunication Union
- ANSI** American National Standards Institute
- CEN** Comité Européen de Normalisation
- DIN** Deutsches Institut für Normung
- IEEE** Institute of Electrical and Electronics Engineers
- ETSI** European Telecommunications Standards Institute
- ECMA** European Computer Manufacturers Association



Selbsteinschätzungsfragen

1. Weshalb ist eine umfassende Standardisierung im Bereich der Rechnernetze besonders wichtig?
2. Was sind Protokolle? Welche grundlegenden Eigenschaften besitzen sie?
3. Welche Protokolleigenschaften sind für welche Kommunikationsform erforderlich?
4. Inwieweit unterscheiden sich die konzeptionellen Ansätze des OSI und des DoD Internet Modells?

